

Biotska pestrost TRIGLAVSKEGA NARODNEGA PARKA

Biotska pestrost ali biodiverzitetata je raznovrstnost žive narave oz. raznovrstnost živega sveta. Pojem ne zajema samo števila živalskih in rastlinskih vrst v nekem prostoru, ampak tudi pestrost habitatov in raznolikost med posameznimi osebki iste vrste (genska pestrost).

Znotraj Triglavskega narodnega parka po sedaj znanih podatkih živi okoli 7.000 različnih vrst. Tolikšno pestrost pogojujejo raznoliki klimatski pogoji, reliefna razgibanost, geološka podlaga ter pestrost habitatov.



34. Planinski orel (*Aquila chrysaetos*)
33. Planinska kavka (*Pyrrhocorax graculus*)
32. Alpski kozorog (*Capra ibex*)
31. Triglavski roža (*Potentilla nitida*)
30. Zoisova zvončica (*Campanula zoysii*)
29. Triglavski neboglasnica (*Eritrichum nanum*)
28. Planinski hudournik (*Tachymarptis melba*)
27. Gams (*Rupicapra rupicapra*)
26. Skalni plezalček (*Tichodroma muraria*)
25. Planinski močerad (*Salamandra atra*)
24. Triglavski dimek (*Crepis terglouensis*)
23. Alpska madronščica (*Linaria alpina*)
22. Belka (*Lagopus muta*)
21. Planika (*Leontopodium alpinum*)
20. Clusijev svišč (*Gentiana clusii*)
19. Alpski svizec (*Marmota marmota*)
18. Dlakavi sleč (*Rhododendron hirsutum*)
17. Ruševce (*Tetrao tetrix*)
16. Gorska sinica (*Poecile montanus*)
15. Črna žolna (*Dryocopus martius*)
14. Navadni gad (*Vipera berus*)
13. Planinski pupek (*Mesotriton alpestris*)
12. Rjavi medved (*Ursus arctos*)
11. Alpski kozliček (*Rosalia alpina*)
10. Divji petelin (*Tetrao urogallus*)
9. Navadni polh (*Glis glis*)
8. Alpska možina (*Eryngium alpinum*)
7. Navadni jelen (*Cervus elaphus*)
6. Mali skovik (*Glaucidium passerinum*)
5. Navadna lisica (*Vulpes vulpes*)
4. Siva pastirica (*Motacilla cinerea*)
3. Mladoletnica (*Trichoptera*)
2. Soška postrv (*Salmo marmoratus*)
1. Povodni kos (*Cinclus cinclus*)

1. POVODNI KOS - (*Cinclus cinclus*)



Povodni kos je nekoliko večji od vrabca. Ima kratke peruti in visoke ter močne noge. Živi ob čistih gorskih rekah z brzicami in skalami. Hrano išče pod vodo; s kljunom obrača kamenje, pod katerim brska za ličinkami vodnih žuželk ter drugimi drobnimi živalmi. Gnezdo iz mahu si naredi v neposredni bližini vode v skalnih vdolbinah, med koreninami dreves, pod bregom in v konstrukciji mostov. Najbolj pogost je ob Savici, Radovni in Soči. Ogrožajo ga regulacija potokov in rek, vznemirjanje v času gnezdenja ter onesnaževanje površinskih voda.

Zanimivost:

Povodni kos je edina ptica pevka, ki se zna potapljati in plavati.

2. SOŠKA POSTRV - (*Salmo marmoratus*)

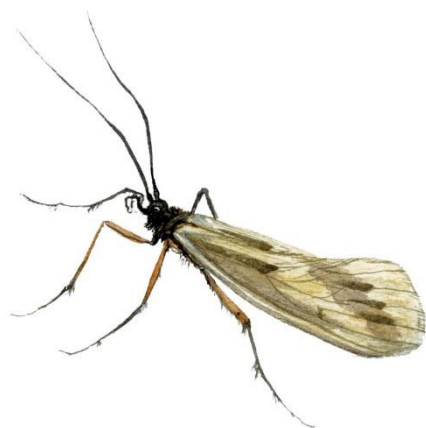


Soška postrv je sladkovodna ribja vrsta, ki živi samo v Jadranskem povodju. V Sloveniji naseljuje Sočo s pritoki, Reko in Rižano. Značilnosti soške postrvi sta velika glava in značilen marmorni vzorec na sivo-beli podlagi. Je ena izmed najbolj ogroženih vrst. Ogrožajo jo onesnaževanje voda, uničevanje naravnega okolja, predvsem pa križanje s potočno postrvjo, ki so jo prinesli v njeno okolje na začetku prejšnjega stoletja.

Zanimivost:

Največja soška postrv je merila 121 cm in tehtala 25 kg.

3. MLADOLETNICA - (*Trichoptera*)



Mladoletnice so žuželke. Odrasle so podobne nočnim metuljem z dvema paroma z dlakami poraslih kril. Na glavi imajo dolge, nitaste tipalnice. Njihove ličinke živijo v vodi v hišicah, ki jih gradijo iz kamenčkov in drugega materiala. So pomemben vir hrane za ribe, vodne ptice in druge plenilce. Največ vrst živi v bližini izvirov in v potokih, redkeje pa se pojavljajo v stoječih vodah. Občutljive so za večjo onesnaženost vodotokov, zato so pokazatelji čistih voda.

Zanimivost:

Hišico si mladoletnica zgradi s pomočjo žleze blizu ust, ki izloča svili podoben izloček. Ličinka ga ovije okrog sebe in nanj nalepi različen material.

4. SIVA PASTIRICA - (*Motacilla cinerea*)



Siva pastirica živi na bregovih gozdnih in gorskih potokov ter manjših rek. Po hrbtu je siva, trtica in podrepno perje sta rumena, trebuh je belkast. Noge so rdeče rjave, v nasprotju s preostalimi pastiricami, ki imajo črne noge. Med hojo nenehno pozibava z repom. Gnezdo si naredi med koreninami obrežne vegetacije, v zidnih linah stavb, ki stojijo blizu vode, in pod mostovi. Za izdelavo gnezda uporablja mah, suhe travne bilke in manjše koreninice, postelje ga z živalsko dlako. Njena glavna hrana so žuželke in njihove ličinke.

Zanimivost:

Pastirice so takšno ime dobile zaradi zadrževanja v bližini pašnikov in živine, kjer je obilje hrane.

5. NAVADNA LISICA - (*Vulpes vulpes*)



Navadna lisica je zelo prilagodljiva žival. Živi v gozdnih predelih, v bližini človeških naselij in tudi ob velikih mestih. Je zelo spretna in hitra. Aktivna je večinoma ponoči, ko lovi plen. Prehranjuje se tudi z odpadki in mrhovino. Večino leta preživi samotarsko. Brlog (lisičino) si izkoplje sama ali zasede jazbečeve rove. Svoje ozemlje označuje z vonjavnimi markacijami. Pari se enkrat do dvakrat na leto, navadno pozimi. Brejost traja 52 dni, spomladi skoti od 4 do 8 mladičev, ki se osamosvojijo po približno 4 mesecih. Lisjak pomaga pri vzreji. Življenjska doba lisic v naravi je povprečno od 3 do 4 leta.

Zanimivost:

Navadna lisica lovi glodavce z značilnim lisičjim skokom. Odžene se visoko v zrak, pri doskoku pa zgrabi plen s sprednjimi šapami.

6. MALI SKOVIK - (*Glaucidium passerinum*)



Mali skovik je majhna sova; velik je od 15 do 20 cm. Živi v gorskih iglastih gozdovih. Gnezdo si uredi v drevesnih duplih. Prehranjuje se z malimi sesalci in pticami. V nasprotju s preostalimi sovami je aktiven v zgodnjem večernem in jutranjem času, le v gnezditvenem obdobju tudi čez dan. Ponoči počiva, izjemoma je mogoče slišati njegovo oglašanje v svetlih nočeh z mesecem. Kadar je razburjen, utripa z repom.

Zanimivost:

Oglašanje malega skovika povzroči pravi preplah med pticami pevkami, saj lahko hitro postanejo njegov plen.

7. NAVADNI JELEN - (*Cervus elaphus*)



Navadni jelen živi predvsem v gozdovih od nižin do zgornje gozdne meje; najbolj mu ustrezajo stičišča gozdov in odprtih površin. Zraste do 130 cm. Podnevi počiva v zavetju dreves, z mrakom gre na pašo. Je prežvekovalska vrsta, ki se hrani predvsem s travo, zelišči, drevesnimi poganjki, skorjo, listjem in poljščinami. Živi v tropih. Samci se od samic razlikujejo po mogočnem rogovju. V času parjenja se glasno oglašajo in med seboj bojujejo za prevlado nad košutami.

Zanimivost:

V Triglavskem narodnem parku se je jelenjad pojavila pred nekaj desetletji, danes pa je med najpogostejšimi vrstami divjadi.

8. ALPSKA MOŽINA - (*Eryngium alpinum*)



Alpska možina cveti od julija do septembra, večinoma vsako drugo leto. Razširjena je na odprtih, sončnih in bolj vlažnih traviščih, na nekdanjih senožetih in poraslem grušču v bližini gozdne meje. V Triglavskem narodnem parku so njena najbogatejša nahajališča na širšem območju Črne prsti. V preteklosti je rastlina zaradi nabiranja z določenih območij skoraj povsem izginila, zato so jo zavarovali že leta 1922. Nekateri jo imenujejo tudi kraljica planin.

Zanimivost:

Alpska možina spada v skupino kobilnic in je bližnja sorodnica petersilja in kumine.

9. NAVADNI POLH - (*Glis glis*)



Navadni polh je nočni glodavec. Njegov življenjski prostor so bukovi in hrastovi gozdovi. Aktiven je v nočnem času, dan pa prespi v jamah ali duplih. Prehranjuje se večinoma z žirom in želodom. Od obilnosti plodov sta odvisni tudi njegova rodnost in uspešnost zimskega spanja, ki traja od oktobra do marca. Če primanjkuje hrane, prespi tudi poletje. V zadnjih desetletjih se v Srednji Evropi vse bolj zgodaj prebuja iz zimskega spanja, kar je povezano s spreminjanjem podnebja.

Zanimivost:

V Sloveniji je še vedno živa tradicija lova na polhe.

10. DIVJI PETELIN - (*Tetrao urogallus*)



Divji petelin je največji predstavnik koconogih kur. Samica ima varovalno rjavo grahasto barvo, medtem ko je samec temno kovinske barve. Njegov življenjski prostor so gorski mešani in iglasti gozdovi. Posebnost divjega petelina je samčevo dvorjenje. Samci se spomladi zberejo na skupni jasi oziroma »rastišču«, se postavijo na izpostavljeno mesto, razširijo rep in pojejo značilni napev, sestavljen iz dveh delov, ki ju opisujemo kot »klepanje« in »brušenje«. Znano je, da se med »brušenjem« ne odziva na dogajanje v okolici, čeprav je drugače zelo plašen.

Zanimivost:

Zaradi hormonskih motenj nekateri petelini postanejo napadalni in se ne bojijo človeka. Ugotavljajo, da je lahko to povezano tudi s prevelikim poseganjem človeka v njihov življenjski prostor.

11. ALPSKI KOZLIČEK - (*Rosalia alpina*)



Alpski kozliček je velik hrošč. Živi v starih bukovih gozdovih na nadmorski višini od 600 do 1200 m. Meri od 2 do 4 centimetre. Samica odlaga jajčeca v razpoke mrtvih in starih bukev. Razvoj od jajčeca prek ličinke in bube traja od 3 do 4 leta. Večkrat odloži jajčeca tudi v skladiščen les v gozdu; ob njegovem hitrem odvozu in predelavi so jajčeca nato izgubljena. Za vse večji upad vrste je krivo tudi odstranjevanje starih in odmrlih bukev ter pogozdovanje s smreko.

Zanimivost:

Skupina kozličkov je dobila ime po dolgih tipalnicah.

12. RJAVI MEDVED - (*Ursus arctos*)



V Sloveniji živi okoli 400 do 500 medvedov, največ jih je v kočevskih gozdovih. Na območju Triglavskega narodnega parka se pojavljajo posamično na območju Pokljuke, Spodnjih Bohinjskih gora, Trente in Tolminskega.

Za medveda je značilno, da zimo predremlje v brlogu; telesna temperatura se mu takrat zniža za 2 °C, tudi presnova se mu nekoliko upočasni. Koliko časa preživi v zimskem spanju, je odvisno od vremenskih razmer in primanjkljaja hrane. V treh ali več mesecih izgubi od 30 do 50 % telesne teže, ki jo poleti in jeseni potem nadomesti.

Hrani se z gozdnimi plodovi, podzemnimi in zelenimi deli rastlin, glivami, glodavci in mrhovino. Ker je plenilec, je njegov plen lahko tudi živina. Rjavi medved potrebuje velik, dobro ohranjen življenjski prostor, na katerega ima človek čim manjši vpliv.

Zanimivost:

Rjavi medved lahko zelo hitro teče (60 km/h), plava in celo pleza.

13. PLANINSKI PUPEK - (*Mesotriton alpestris*)



Planinski pupek spada med dvoživke. Prilagojen je življenju v hladnejših krajih. V Triglavskem narodnem parku živi na nadmorski višini med 1100 in 1600 m. Pogost je v mlakah, kolesnicah in lužah na gozdnih vlakah. Samičke zrastejo do 12 cm, samci so nekoliko manjši. Trebuh ima enobarvno oranžno rdečo obarvan, po čemer se razlikuje od drugih pupkov. Pri planinskih pupkih se pogosto pojavlja nepopolna preobrazba, kar pomeni, da osebkii spolno dozori, vendar ohranijo nekatere značilnosti ličinke, na primer škrge. Taki primerki so bili najdeni v Črnem jezeru in na Planini pri Jezeru.

Zanimivost:

Ob svatovanju imajo samci vzdolž bokov svetlo modro bleščečo proggo z značilnimi temnimi pikami, na hrbtu pa jim zraste tudi nizek nepretrgan greben s črnimi pikami.

14. NAVADNI GAD - (*Vipera berus*)



Navadni gad je ena izmed treh strupenih kač, ki živijo v Sloveniji. Zraste od 60 do 80 cm. Ima čokato telo in kratek rep, ovalna glava pa polagoma prehaja v cikcakasto obarvan trup. Na glavi ima značilni temni lisi v obliki črke X ali V. Razširjen je predvsem v gorah, na meliščih, ob planinskih poteh, travnikih, pašnikih in barjih. V nižinah se zadržuje na vlažnih mestih.

Zanimivost:

Navadni gad se hrani z malimi sesalci, ptiči, kuščaricami in dvoživkami. Žrtev z ugrizom omrtviči in celo pogoltne.

15. ČRNA ŽOLNA - (*Dryocopus martius*)



Črna žolna je med žolnami največja. Meri do 46 cm. Prebiva v skoraj vseh gozdovih, kjer lahko najde vsaj nekaj debelih in starih dreves. Luknjo za gnezdo izdolbe še v zdravo drevo in jo pusti par let, da se duplina utrdi, šele nato jo uporabi za gnezditve. Je ptica, ki ima najmanj več oblik glasovnega sporazumevanja. Tako se na poseben način oglašča, ko sporoča, da je v svojem domu, ali pa, da je čas za paritev, za beg ali da grozi nevarnost. Prehranjuje se z žuželkami, ki jih najde v odmrlih drevesnih deblih. Njena najbolj priljubljena hrana so mravlje.

Zanimivost:

Življenjski prostor črne žolne je lahko velik preko 100 ha, zato poseljuje gozdove v nizkih gostotah.

16. GORSKA SINICA - (*Poecile montanus*)



Gorska sinica spada med ptice pevke. Gnezdi v drevesnih duplih, ki si jih sama izdolbe, za to potrebuje trohneča drevesna debla, ki so dovolj mehka. Živi v iglastih in mešanih gozdovih z nadmorsko višino med 800 in 1500 m, vse do pasu ruševja. Pozimi se iz višje ležečih gozdov pomakne v nižje ležeče. V Sloveniji se sklenjeno pojavlja od Julijskih Alp do Pohorja; je precej pogosta letoletna vrsta.

Zanimivost:

Gorska sinica jeseni skriva višek semen za zimsko zalogo.

17. RUŠEVEC - (*Tetrao tetrix*)



Ruševca uvrščamo med koconoge kure. Samica je rjavo grahaste barve, medtem ko je samec kovinsko črne barve. Na zgornji strani peruti ima belo progo, na spodnjem delu repa pa bela peresa, ki jih razkazuje med dvorjenjem. Ima značilno živo rdečo nadočesno kožno gubo – rožo in dolga ukrivljena repna peresa – krivce. Rušavec živi v bližini gozdne meje, predvsem v pasu ruševja. Njegovo petje spominja na golobje. Hrani se z borovnicami, brusnicami, brinovimi jagodami in manjšimi nevretenčarji v tleh.

Zanimivost:

V času gnezditve in vzreje mladičev je izredno občutljiv za hladno in deževno vreme, ki lahko povzroči propad celotnih gnezd, in tako prizadene lokalno populacijo.

18. DLAKAVI SLEČ - (*Rhododendron hirsutum*)



Dlakavi sleč je nizek grm. Cvetovi so na vrhu poganjkov združeni v zgoščeno socvetje. Cvetni venec je rožnato svetlo rdeč, pet cvetnih listov pa je zraslo v zvonast cvet. Listi so vednozeleni in na robovih resasti, na kar se nanaša tudi njegovo znanstveno vrstno ime *hirsutum* – dlakav. Uspeva na kamnitih karbonatnih tleh. Največkrat ga najdemo med ruševjem in macesni na zgornji gozdni meji

Zanimivost:

Dlakavemu sleču je po videzu precej podoben rjasti sleč, ki se pojavlja na nekarbonatnih tleh na območju Mangartskega sedla.

19. ALPSKI SVIZEC - (*Marmota marmota*)



Alpski svizec je bil v času ledenih dob na območju današnje Slovenije splošno razširjen in pogost, ob koncu ledene dobe pa je izumrl. V prejšnjem stoletju je bil ponovno naseljen. Danes živi na gorskih travnikih in meliščih. Je rastlinojdec, ki večino budnega življenja preživi v nabiranju zaloge za zimo. Rove koplje z močnimi kremplji, vanje se zateče pred plenilci in neugodnimi vremenskimi razmerami. V zimskih brlogih, ki so globoki tudi do 5 m, prespi zimo. Med spanjem se mu zniža telesna temperatura, srčni utrip in dihanje se upočasni. Preživi od tolišče, nabrane v poletnih mesecih. Zbudi se, ko se začne topiti sneg.

Zanimivost:

Med zimskim spanjem se telesna temperatura alpskega svizca izenači z zunanjo. Če pade pod ledišče, se prebudi, saj bi sicer zmrznil.

20. CLUSIJEV SVIŠČ - (*Gentiana clusii*)



Clusijev svišč je ena od najpogostejših rastlin, ki v spomladanskih mesecih zacvetijo na apnenčastih gorskih pašnikih in kamnitih tratah. Cveti do julija in je trajnica. Cvetovi so posamični in temno modro obarvani. Pritlični listi tvorijo rozeto, stebelni pa so manjši in manj številni. Rastlina je dobila ime po naravoslovcu Clusiusu, ki jo je tudi prvi opisal.

Zanimivost:

Clusijevemu svišču je podoben kochov, ki uspeva na kislih rastiščih.

21. PLANIKA - (*Leontopodium alpinum*)



Planika je trajnica, visoka do 20 cm. Njen cvet ima od 5 do 6 majhnih rumenih cvetov, od koder tudi ime očnica. Rumeni cvetovi so obkroženi z belkastimi listi. Cveti od julija do septembra. Oprašujejo jo muhe in hrošči. Celotna rastlina je porasla z belkastimi dlačicami, ki jo ščitijo pred izgubo toplote in varujejo pred prevelikim izhlapevanjem, saj se pojavlja na izredno suhih in vetrovnih rastiščih. Raste na kamnitih tratah, v skalnih razpokah in gručcu.

Zanimivost:

Planika je prva zavarovana rastlina v Sloveniji.

22. BELKA - (*Lagopus muta*)



Belka je majhna ptica iz skupine kur. Naseljuje travnata pobočja s kamenjem in manjšimi grmi nad gozdno mejo. Pozimi ima perje belo obarvano, poleti grahasto rjavo. Tudi noge so do prstov porasle z belim perjem. Samec se od samice v zimskem času razlikuje po temni progji, ki teče od kljuna prek obeh oči. Oba spola imata nad očmi rdečo kožno gubo – rožo.

Gnezdi sredi junija. V plitvo jamico znese od 6 do 15 jajc, ki jih vali približno 24 dni. Hrani se s semeni, plodovi, poganjki, popki, listi, v poletnem času pa tudi z žuželkami in drugimi živalmi.

Zanimivost:

Spomladi se samice prej prebarvajo kot samci. Ko samica sedi na jajcih, je varno prikrita, samec pa s še vedno vpadljivo belino odžene plenilce od gnezda.

23. ALPSKA MADRONŠČICA - (*Linaria alpina*)



Alpska madronščica je polegla rastlina visokogorskih melišč. Z dolgim in razvejanim koreninskim sistemom je zasidrana v nestabilno podlago. Ima sinje zelene liste in vijoličastorumen cvet. Opraševanje te rastline je precej težavno, saj je nektar znotraj dolge ostroge, zato jo lahko oprašujejo le žuželke z dolgim rilcem, kot so čmrlji. Cveti od julija do septembra.

Zanimivost:

Hudourniki lahko alpsko madronščico naplavijo tudi v nižje predele, kjer normalno uspeva naprej.

24. TRIGLAVSKI DIMEK - (*Crepis terglouensis*)



Triglavski dimek je nizkorastoča trajnica, ki nekoliko spominja na regrat. Spada v družino radičevk. Cvet je sestavljen iz stotih majhnih jezičastih cvetov, ki so združeni v socvetje. Plod je suh in opremljen z dlačicami. Vsa rastlina vsebuje grenak mleček. Cveti od avgusta do septembra. Uspeva na meliščih, zlasti ilovnatih in vlažnih.

Zanimivost:

V Triglavskem narodnem parku je najbolj razširjen na južnih pobočjih Triglava nad Velim poljem.

25. PLANINSKI MOČERAD - (*Salamandra atra*)



Planinski močerad večino časa preživi v skrivališčih v skalnih razpokah, špranjah in luknjah ter pod trhlím lesom. Zapusti jih le zgodaj zjutraj ali ponoči, ko je zračna vlaga najvišja. Po dežju se pokaže tudi podnevi, visokim temperaturam in vetru pa se izogiba.

Življenju na višjih nadmorskih legah in v suhem kraškem svetu se je zelo dobro prilagodil. Ker je popolnoma črne barve, se v hladnem gorskem svetu na soncu hitro ogreje. Za razmnoževanje ne potrebuje vode tako kot druge dvoživke. Koti žive mladiče, ki so podobni odraslim osebkom in so sposobni živeti na kopnem. Ta pojav imenujemo živorodnost.

Zanimivost:

Planinski močerad ima na glavi in vzdolž bokov na obeh straneh telesa strupne žleze, ki odganjajo plenilce.

26. SKALNI PLEZALČEK - (*Tichodroma muraria*)



Skalni plezalček je izrazito obarvana ptica. S svojimi zaobljenimi karminsko rdeče obarvanimi perutmi spominja na metulja. Njegov življenjski prostor so skalovja s posameznimi zaplatami rastleinstva. Prehranjuje se z žuželkami in drugimi nevretenčarji. V gnezditvenem obdobju se zadržuje na senčnatih, bolj vlažnih prepadnih stenah, gnezdo pa si naredi v skalnatih vdolbinah ali na kupu kamenja. V toplejših predelih Alp gnezdi že konec aprila, večinoma pa od maja do junija. Zunaj gnezditvenega obdobja se zadržuje v skalovju na nižjih nadmorskih višinah.

Zanimivost:

Skalni plezalček prezimuje na previsnih stenah kraškega roba.

27. GAMS (*Rupicapra rupicapra*)

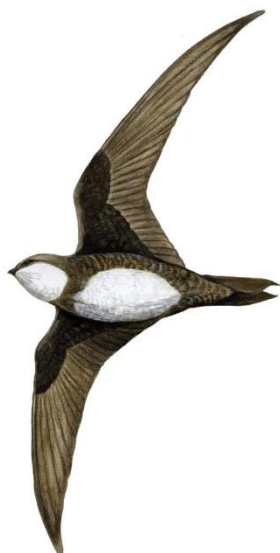


Gams je najznačilnejša žival alpskega sveta. V poletnih mesecih se zadržuje v odprtih skalnatih predelih nad gozdno mejo, pozimi pa tudi v gozdovih. V hudih zimah pride čisto do dolin. Poleti so gamsi aktivni zjutraj in zvečer, pozimi pa so njihove aktivnosti porazdeljene čez ves dan. So družabne živali, le stari kozli so samotarji. Naravna sovražnika odraslih živali sta volk in ris, mladiče pa napada tudi planinski orel. Veliko živali pogine tudi zaradi padcev prek sten, plazov in bolezni.

Zanimivost:

Leta 1909, ko je plaz v Vratih odnesel Aljažev dom, so v treh severnih triglavskih dolinah plazovi pokončali okoli 400 gamsov.

28. PLANINSKI HUDOURNIK - (*Tachymarptis melba*)



Planinski hudournik je ptica skalnih gorovij. Zaradi majhnih stopal zelo težko hodi. Ker ima vse štiri prste obrnjene naprej, ne pristaja na vodoravni podlagi, temveč na strmih stenah. Gnezdi v skalnih razpokah previsnih sten in spodmolov. Jeseni se seli v tropsko Afriko in Indijo, kjer prezimuje. Prehranjuje se večinoma z žuželkami, ki jih lovi v bliskovitem letu.

Zanimivost:

Planinski hudournik v letu doseže tudi do 200 km/h.

29. TRIGLAVSKA NEBOGLASNICA - (*Eritrichum nanum*)



Triglavsko neboglasnica je blazinasta rastlina s svetlo modrimi cvetovi. Raste na gruščnatih tratah in v skalnih razpokah v visokogorju. Močnim vetrovom in nizkim temperaturam se je prilagodila s pritlikavo rastjo, močnim koreninskim sistemom in gosto dlakavostjo. Podobna je planinski spominčici, ki raste na podobnih rastiščih, vendar ima večje liste in ni nikoli blazinasto razrasla.

Zanimivost:

Triglavsko neboglasnica je ena izmed štirih rož, ki so ime dobile po Triglavu.

30. ZOISOVA ZVONČICA - (*Campanula zoysii*)



Zoisova zvončica je med najbolj prepoznavnimi rastlinami našega visokogorja. Je edina med zvončicami, ki ima stisnjeno ustje cvetnega venca. Raste v apnenčastih skalnatih razpokah. Spada med endemite, kar pomeni, da uspeva na omejenem geografskem območju jugovzhodnih Alp. Ime je dobila po Karlu Zoisu, slovenskem botaniku, ki jo je odkril; preučil, opisal in poimenoval pa jo je znan botanik Franz Xaver von Wulfen.

Zanimivost:

Ustje cvetov je pri Zoisovi zvončici tako ozko, da žuželke skozenj ne morejo priti. Za opraševanje morajo napraviti luknjo v cvetu.

31. TRIGLAVSKA ROŽA - (*Potentilla nitida*)



Triglavsko roža ali bleščeči petoprstnik je rastlina sončnih pobočij. Raste na grušču, skalnatih tratah ali v razpokah. Srebrno sive, k tlom prilegle blazinice se sredi poletja okrasijo z rožnato rdečimi cvetovi. Listi so trojnati in po obeh straneh dlakavi. Rožo je prvič pod Triglavom našel Balthasar Hacquet; ker je mislil, da je odkril novo, še neopisano vrsto, jo je poimenoval po gori najdišča.

Zanimivost:

Triglavsko roža je eden od simbolov Triglavskega narodnega parka. Povezana je z legendo o Zlatorogu: iz vsake kaplje krvi ustreljenega Zlatoroga je pognal cvet triglavske rože, in ko je Zlatorog pojedel te cvetke, je na mah ozdravel.

32. ALPSKI KOZOROG - (*Capra ibex*)



Alpski kozorog je močna, čokata koza s sivkasto dlako. Živi na gorskih travniščih nad gozdno mejo, v zimskem času pa se spusti tudi do gozdne meje. V skalnem svetu je izredno spreten. Z mesta lahko skoči 2 m visoko, z zaletom do 4 m. Samci imajo dolge, sabljasto ukrivljene roge. Zaradi prepričanja, da imajo kozorogovi rogi zdravilne lastnosti, so bili v 16. st. skoraj iztrebljeni. Preživeli so samo še na območju Gran Paradisa v Italiji in vsi današnji kozorogi v Alpah so potomci teh živali. Na območju Triglavskega narodnega parka se je naseljevanje začelo leta 1964, najprej na območju Zadnjice v Trenti.

Zanimivost:

Alpski kozorog se uspešno pari z domačo kozo.

33. PLANINSKA KAVKA - (*Pyrrhocorax graculus*)



Planinska kavka je družaben črn vran visokogorja. Ima žametno črno perje, rumen kljun in rdeče noge. Naseljuje strma gorska pobočja nad gozdno mejo, v zimskem času pa se spusti tudi do naselij v dolinah. Prehranjuje se z nevretenčarji vseh vrst, mrhovino, plodovi in semeni. Ob gorskih kočah in na vrhovih gora je odpadke hrane, pri planincih in smučarjih pa pogosto naprosi dobrote iz nahrbtnika.

Zanimivost:

Planinska kavka je odličen letalec. Brez težav leti v močnem vetru in pri tem skoraj ne zamahne s krili.

34. PLANINSKI OREL - (*Aquila chrysaetos*)



Planinski orel je včasih živel tudi v nižinskih gozdovih. Zaradi človekovega preganjanja se je umaknil v višje in nedostopne predele, kjer živi še danes. Je plenilec, ki se loti tudi večjih živali, od zajca, ruševca, svizca in lisice do gamsjega mladiča. Plen včasih presega njegovo telesno težo, zato je potreben kar velik napor, da ga odnese. Gnezdo naredi na nedostopnih in skritih skalnih policah, v skalnih razpokah, včasih pa tudi na drevju. Samica znese 2 jajci, po 40 dneh se mladiči izvalijo. Odraste jih le četrtnina

Zanimivost:

Planinski orel je največji ptič v Sloveniji. V razponu kril meri 2 m.

Ideja in priprava: Tanja Menegalija

Risbe živali in rastlin: Jurij Mikuletič

Besedila: Tanja Menegalija, Tina Petras Sackl